

## القيم الجمالية للمدرسة التكعبية وأثرها على التصوير الليبي المعاصر دراسة نوعية وصفية تحليلية. أ. رجب الشوماني ، أ. عبد الفتاح جمال بن طاهر

### الملخص

إن طبيعة الفن الليبي المعاصر تتطلب الكثير من الدراسة والتمحيص لما يحيط بها من مؤثرات وخواص ومنها التصوير الليبي المعاصر والذي يسعى من خلال استنتاجات الفنانين إلى البحث عن هوية مميزة ، وفي بحثنا الموسوم بالقيم الجمالية للمدرسة التكعبية وأثرها على التصوير الليبي المعاصر نحاول الكشف عن تلك الخاصة المتمثلة في الاعمال الفنية من فنانين الليبيين المعاصرين من خلال طريقة اظهار العمل والمضامين التي يحتويها لذا فان الباحث ومن خلال اعتماده منهجاً وصفيّاً تحليلياً لغرض رصد الخواص والمميزات الشكلية والسيكولوجية التي تظهر في بنية الشكل وتركيبته ليحقق فهماً واضحاً كما يراد منه غاية البحث ومن خلال المبحث الاول قام الباحث بتحديد مشكلة البحث والمنهج المتبع وكذلك تحديد المصطلحات المتمثلة في تحليل الاعمال. وفي المبحث الثاني قام الباحث بالتعريف بالمدرسة التكعبية بما تمثله من اهمية تطلب منا تحقيق مفهوم واضح عن التكعبية أما في المبحث الثالث فقد تطرق الباحث الى تأثير التكعبية على التصوير الليبي المعاصر ومنها ماهية الشكل وخصائصه والتي تستند عليها معيار تحليل كوننا نتعامل مع اعمال الفنية يغطي عليها الشكل ليحقق لنا مفهوم من خلال ادراكنا لمعانيه وكذلك مفهوم القيم الجمالية للمدرسة التكعبية والذي له دور اساس في فهم معنى الجمالية المراد من خلال البحث تحقيقه ، وفي المبحث الرابع قام الباحث باختيار أربعة فنانين كمجتمع بحثي وأخذ عينة افتراضية لعدد اثنين من الفنانين لكل فنان عمل فني واحد وتم تحليله ووصفه بما يكتسب مع أهداف ومشكله البحث، فنانين يمثلون الكثير من المتغيرات والتأثيرات التي كان لها دور في تغيير مسارات الفن الليبي مما أدى إلى تغير الكثير من المفاهيم واختار الباحث اثنين من الفنانين وفق معايير محدودة لتحقيق غاية البحث وفق معايير محددة ومنهج وصفي تحليلي لتحليل الشكل والمضمون وفي المبحث الخامس تتم عرض النتائج والاستنتاجات ومن ثم المصادر .

الكلمات الدالة : السيكولوجية – بنية الشكل – المدرسة التكعبية .



## Abstract

The nature of contemporary Libyan art requires a lot of study and scrutiny. It is surrounded by influences and characteristics, including contemporary Libyan photography, which seeks the conclusions of the artists and searching for a distinctive identity. In our research titled as the aesthetic values of the cubism school and its impact on contemporary Libyan painting. We try to reveal that characteristic of the artworks of contemporary Libyan artists through the method of showing the work and the contents it contains. Therefore, the researcher, by adopting a descriptive analytical approach, for the purpose of observing the formal and psychological properties and characteristics that appear in the structure of the figure and its composition to achieve a clear understanding as intended by the purpose of the research. The first part of the research, the researcher identified the research problem and the approach followed, as well as defining the terms represented in business analysis. On the second part, the researcher introduced the Cubism school with the importance it represents, asking us to achieve a clear concept of cubism.

Thirdly, the researcher touched on the impact of cubism on contemporary Libyan painting, including the nature of the form and the specificity on which the criterion of analysis is based, because we are dealing with works of art, the form extinguishes them in order to achieve a concept for us through our awareness of a preview as well as the concept of aesthetic values of the cubist school, which has a basic role in understanding the meaning of aesthetic intended by during the search achieved.

The fourth part, the researcher chose four artists as a research community and took a hypothetical sample of two artists for each artist. One artwork was analysed and described in what was acquired with the objectives and problem of the research, artists representing many variables and influences that had a role in changing the paths of Libyan art, which led To change a lot of concepts, the researcher chose two artists according to limited criteria to achieve the purpose of the research, as the form of a time contract carries one and one artist according to specific criteria and a descriptive analytical approach to analyse the form and content. Lastly, on the fifth part, the results and conclusions are presented, and then the sources.

Keywords: Formal structure\_Cubism school\_ psychological

## المقدمة:

المدرسة التكعيبية هي اتجاه فني ظهر في فرنسا بداية القرن (العشرين) الذي يتخذ من الإشكال الهندسية أساساً للعمل الفني، حيث قامت هذه المدرسة على الاعتماد بنظرية التبلور التي تعد الهندسة أسلوباً للأجسام الطبيعية  
انتشرت المدرسة التكعيبية في فرنسا عام (1904-1907) وهي جعل جمعها على هيئة مكعبات صغيرة ترسم على أسطح اللوحات وكأنها مجسده بأبعادها الثلاثية (الطول \_ العرض \_ الارتفاع).

وقد ظهرت لوحاتها وكأنها مكعبات متراسة في بناء هندسي لهذا أطلق عليها أسم على قلم الفنان (هنري ماتيس) في مذكرته التي نشرها عام (1908) عندما تكلم على فناني المكعبات الصغيرة ، ومن هنا صار يطلق عليها التكعيبية، وخاصة بعد أن أطلق كل من (بابليو بيكاسو \_ وجورج براك) على معارضهم هذه التسمية عام (1911). (1)  
يعد الاتجاه التكعيبى الخطوة التالية لفن الوحوش وهو دلالة على روح التحرر، وهو المذهب الذي يعطي التعبير عن الحقائق أو المضامين أو الجواهر المتباينة الكامنة في الأشياء، وذلك باعتبار أن لكل شيء مضمونه وجوهره الخاص به، وابتعدت أعمال التكعيبين عن تمثيل الواقع الطبيعي ، وذهبت بتوظيفها للخطوط المستقيمة والأقواس والمسطحات المستوية إلى التعبير عن التغيير ، فكانت إبداعات فناني هذا الاتجاه أقرب إلى التجريد وأكثر إيضاحاً عن جوهر عمليات التحليل والتركيب" . (2)  
وبدأ الفنان التكعيبى في تحويل المنظر إلى بناء متين قائم على علاقات هندسية، فكان يقسم مساحة الشكل الذي يصوره على اللوحة إلى مربعات ثم يملأ هذه المربعات بخطوط عريضة طويلة كثيفة اللون مما يوحي للمشاهد بالإحساس بالكتلة وهو ما يهدف عنصر التظليل إلى الإيحاء به في التصوير التقليدي، فصور الوجوه والأجسام على هيئة أسطوانات ومخروطات ومكعبات ومثلثات وكان ينظر إلى الطبيعة كأسطوانة أو مخروط أو أي جسم آخر بحيث أن كل جانب أو سطح منه يتجه نحو نقطة مركزية. (3)  
أهداف البحث:

- 1- دراسة لملامس الخطية للمدرسة التكعيبية في رسوم الوجه عند فنانيين المعاصرين في ليبيا.
- 2- تحليل عينة مختارة من لوحات تكعيبية في ليبيا.
- 3- وصف القيم الجمالية للمدرسة التكعيبية.

## أهمية البحث:

دعم الفن التشكيلي في ليبيا ومدى تأثيره بمدرسة التكعيبية.

## مشكلة البحث:

عدم وجود مفاهيم واضحة تعكس مفهوم التكعيبية في ليبيا.

## مصطلحات البحث:

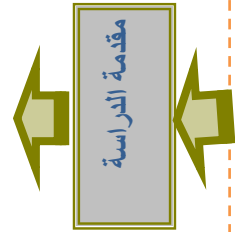
نظرية فليدمان : ناقد أمريكي يعتمد في الوصف والتحليل والتفسير الشكلي والحكم على العمل الفني

## منهج البحث:

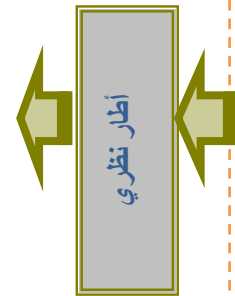
يتبع البحث المنهج النوعي والوصفي والتحليلي في وصف وتحليل بعض اللوحات فنانتي التكعيبية حيث استخدم الباحث أسلوب أخذ العينة غير العشوائي.

## الهيكل العام للبحث

بمثابة مقدمة ومدخل عام لكامل المدرسة التكعيبية يتم من خلاله تحديد مشكلة البحث وأبعادها والمحاولات لحل المشكلة ثم يستعرض أسباب هذا البحث وأهدافه الرئيسية البحثية وأهمية البحث ثم يتناول منهاج البحث و منهجيته الوصف نوعي والتحليل والحكم.



يتحدث الباحث عن تاريخ نمو المدرسة التكعيبية والمراحل التي مرت بها وكذلك مؤسس هذا الاتجاه الفني



وفيه يستعرض الباحث عينات لا عشوائية لبعض لوحات الفنانين المتأثرين بحركة التكعيبية في ليبيا  
وكما اعتمد الباحث في تحليل وتفسير ووصف الشكل في هذا الأعمال بنظرية الناقد الفني فليدمان الأمريكي الجنسية معتمده على:

#### 1/ الوصف:

مرحلة الوصف تعتبر عملية ملاحظة ما هو واضح بشكل مرئي في العمل الفني

#### 2/ التحليل:

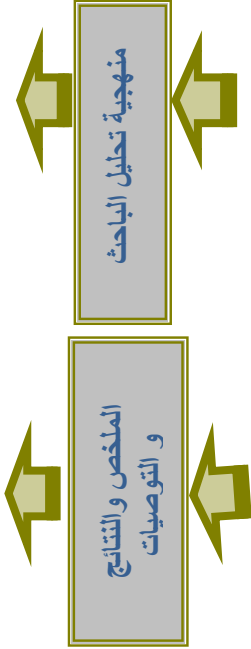
يحاول الناقد في هذه المرحلة تجاوز الوصف، وينتقل إلى كشف العلاقات بين الأشياء الموصوفة.

#### 3/ الحكم:

عرف الحكم بأنه إعطاء العمل مرتبة بالنسبة إلى الأعمال الأخرى.

#### 4/ التفسير:

عملية التفسير من أكثر خطوات النقد الفني تعقيداً وفيها يتم توضيح معنى مضمون العمل الفني.



### الإطار النظري:

**المدرسة التكعيبية CUBISM:** بالنسبة لظهور التكعيبية لم يكن في العقد الأول من القرن العشرين بل هي مولودة أساساً قبل هذا التاريخ منذ زمن بعيد حينما عمل الصناع التماثيل والتحف والأقنعة الإفريقية بطريقة يسميها الفن المعاصر بالتكعيبية، فإذا كانت هذه المدرسة أو الاتجاه هو ثورة في عالم الرؤية واستيعابها، فقد فهمها الفنانون الأفارقة قبل الأوروبيين بمئات السنين، مثلما عرف الفنانون البدائيون التجريد منذ آلاف السنين قبل ميلاد المسيح، ومازالت أعمالهم ظاهرة على جدران الكهوف القديمة، والتكعيبيون لا يرون الأشياء في الطبيعة بل يروها بأفكارهم. (4)

وقد مرت التكعيبية بعدة مراحل في تصورها أهمها:

**المرحلة الأولى (1907\_1909م):** التكعيبية المستمدة من فن سيزان، وقد اقتصر

الموضوعات فيها على بعض الأشكال الطبيعية المختزلة الي مساحات هندسية بسيطة. (5)

**المرحلة الثانية (1910\_1912م):** التركيب أو التوافق: وفي هذه المرحلة تحرر

الفنان فيها من الاتجاهات السابقة فاستخدام الألوان، وبدأ ينقل من الطبيعة نفسها. (6)

**المرحلة الثالثة (1912\_1914):** عرفت باسم التكعيبية التحليلية، وتقوم على

الأسلوب التحليلي الذي يكشف عما في أعماق الأشياء، حيث ازداد فيها تفتيت الأشكال

وتجزئتها إلى مكعبات أو متوازي مستطيلات محاولا إعادتها جميعا إلى أصلها ليعيد بنائها في صورة جديدة. (7)

وبدأت بشائر الثورة على الأشكال الطبيعية بفرنسا وفي أواخر القرن (التاسع عشر) على أعمال الفنان (بول سيزان) الذي شاهد في الأشكال الطبيعية مساحات هندسية مبسطة متينة البناء.

ولقد تمكن فنائو القرن العشرين من تطوير فكرته الهندسية إلى المراحل متقدمة، فتمكنوا من رؤية المكبات ومخروطات وأسطوانات في الأشكال الطبيعية.

ويرجع الفضل في نمو التكعيبية وازدهاره إلى التجارب التي اشترك فيها (بيكاسو) P. PICASSO وبراك BRAQUE منذ أواخر القرن التاسع عشر وتطور فكرة سيزان الهندسية إلى مرحلة تجريبية متقدمة، فاستبدلا التأثيرات البصرية على سطوح الأشكال التي اهتم بها التأثيرين بتصور العقلاني متفهم للشكل، ورأياه في الأشكال الطبيعية المكعب المخروطي والاسطوانة والكروية.

وما أن حل عام 1910م حتى بلغت الحركة التكعيبية على يد بيكاسو وبراك درجة كبيرة في تشويه معالم الشكل الطبيعي، واقتبس كل منهما بين الآخر في تلك الفترة، لدرجة انه يصعب التمييز بين أعمالهما في عامين 1910م\_1911م للدارس المتخصص. (8)

بابلو بيكاسو PABLO PICAS ولد في 25 أكتوبر 1881م بإسبانيا وتوفي في 8 أبريل 1973 (موجان) - فرنسا رسام ونحات وفنان تشكيلي وأحد أشهر الفنانين في القرن العشرين وينسب إليه الفضل في تأسيس الحركة التكعيبية. (9) ومن أهم أعماله:



(الأومة)



(امراة ترندي قبعة)



(الحلم)



(دورامار)

تأثير المدرسة التكعيبية على التصوير الليبي المعاصر:  
تناول الفنان الليبي تأثير التكعيبية وخصوصاً في تحليله للأشكال والمساحات واختزاله للخطوط وإلغاء التجسيم المنظور وتظهر هذه التأثيرات جلية في أعمال الفنان احمد أبو دراعة ومحمد أستيته ومحمود الحاسي، وقد امتزجت الروح الشرقية وألوان البيئة الليبية بأسلوب الفن التكعيبى.



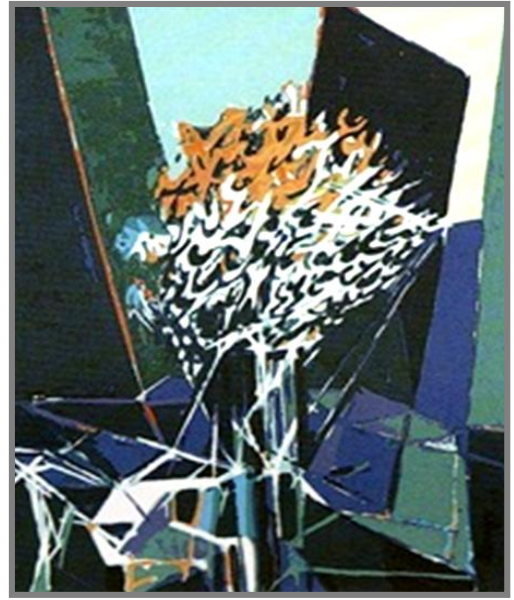
ومن اللوحات المتأثرة بالأسلوب التكعيبي لوحة الطبيعة الصامتة للفنان أحمد بودارعة (بتجربته الفردية)، والتي تنتمي لأسلوب الفترة التحليلية المتأثرة بلوحات الفنان جورج براك والفنان بابلو بيكاسيو في مراحل الأولى من التكعيبية، ونجد أن هناك الأسلوب الشرقي في الموضوع وفي الألوان. كما في الشكل رقم (1)

وتأثر الفنان محمد أستيتة بالتكعيبية المتأخرة والتي تعتبر من بأسلوب (التجريدي فردي)، ولكنها تتميز بالأسلوب الإسلامي، والذي ينتمي للبيئة الإسلامية، والتي بشرت بالأسلوب الحرفيات عند الفنان الذي اتجه إليه في مراحل الأخيرة. كما في الشكل رقم (2)

ومن اللوحات التي تعكس التأثير التكعيبي في التصوير الليبي لوحة الفنان محمود الحاسي التي تصور شخصاً وحل السطوح التي يتكون منها الشخص إلى مستطيلات ومثلثات، وهي تقترب من تأثيرات التكعيبية في مراحل الأولى، ولكنها تمتاز بانتمائها من حيث اللون الى البيئة الليبية. كما في الشكل رقم (3) (10)



شكل (2)



شكل (1)





شكل (3)

### الإطار الوصفي والتحليلي:

تطرق الباحث إلى تحليل عينات غير عشوائية لبعض أعمال الفنانين المتأثرين بالحركة التكعبية في ليبيا، حيث تم الجمع عدد (4) فنانين كمجتمع بحثي وأخذ عينة افتراضية لعدد اثنين من الفنانين لكل فنان عمل فني واحد وتم تحليله ووصفه بما يكتسب من أهداف ومشكلة البحث.

وقد استخدم الباحث نظرية الناقد (فيلدمان) في النقد الفني من الطرق الملائمة جداً لمبادئ النقد الفني التعليمي، والمتفق عليها من الفنانين والباحثين في تحليل الأعمال الفنية، وعليه يجب أن يمر العمل الفني بأربع مراحل كما لخصها (فيلدمان)، وهي (الوصف، وتحليل الشكلي، والتفسير، والحكم).

**وادموند فيلدمان:** وهو ناقد أمريكي يعد من أبرز الباحثين في مجال النقد الفني والفنون البصرية والتشكيلية، وتعد هذه الطريقة من أكثر الطرق استخداماً في التربية الفنية، فمعظم النقاد يجدون خطوات النقد الفني من أربع مراحل ويؤكد كثير من الباحثين والنقاد

أن مراحل النقد الفني تتداخل فيما بينها في بعض الأحيان، لكنها لا بد أن تتوالى من الخاص إلى العام من السهل إلى الصعب.

1/ **مرحلة الوصف:** تعتبر عملية ملاحظة ما هو واضح بشكل مرئي في العمل الفني، وإدراك مكونات وبيانات العمل والتعرف على السمات العامة للوحة الفنية، وكذلك يقصد بالوصف إعطاء توصيف بسيط لما يحويه العمل الفني.

2/ **مرحلة التحليل الشكلي:** يحاول الناقد في هذه المرحلة تجاوز الوصف، وينتقل إلى كشف العلاقات بين الأشياء الموصوفة، ويعرف (فيلدمان) التحليل بأنه " جمع الأدلة لتأويل العمل الفني والحكم عليه وكما يؤكد الناقد (فيلدمان) أن التحليل الشكلي يهتم بالتعرف على القيم البنائية في العمل الفني، وكيفية تنظيم عناصره الفنية، وتحليل العلاقات القائمة بين الأشياء التي نستطيع رؤيتها مثل: الخطوط والأشكال والأحجام وعلاقات الظل والنور والشكل والأرضية والعلاقات اللونية وملامس السطوح والخطوط وزوايا النسب المختلفة المحاور واتجاهات التكوين وطريقة تنظيم الفنان لتلك العناصر الفنية.

وفي العمل، لتساعدنا على الكشف عن المضامين والقيم التعبيرية والجمالية في العمل الفني.

3/ **مرحلة التفسير:** تعتبر عملية التفسير من أكثر خطوات النقد الفني تعقيدا فيها يتم توضيح معنى ومضمون العمل الفني، ونستطيع من خلال التفسير التعرف على القيم الفنية مثل الاتزان، إيقاع الوحدة في الأعمال الفنية، وكذلك التعرف على القيم التعبيرية والمعاني الناتجة من العمل الفني.

4/ **مرحلة الحكم:** عرف الحكم بأنه إعطاء العمل مرتبة بالنسبة إلى الأعمال الأخرى من النوع نفسه حينما يعطي حكما نقديا على عمل فني فمن الواجب أن ينسب إلى عدد كبير من الأعمال المتشابهة، لبعض النقاد يقع في أخطاء كبيرة يفي الرجوع إلي أعمال فنية حديثة، فالأصح أن يعتمد على الناقد أوسع من المواضيع المماثلة في هذا الزمان ويعتبر كما هائلاً، لذلك يعتبر معرفة الكثير من تاريخ الفن دعم كبير للحكم النقدي للناقد، ومقارنة الأعمال الحاضرة بأفضل أعمال الماضي لا تعني محاكاة الماضي ضمناً؛ بل بشكل عقلائي للوصول إلى الفخامة. (11)

ومن بين العينات المختارة من أعمال الفنانين التشكيليين الليبيين من قبل الباحث عمل للفنان أحمد بودراعة وعمل فني آخر للفنان بشير حمودة بحيث قام الباحث بالوصف والتحليل والتفسير اللوني، مستنداً على استخدام نظرية الناقد الأمريكي فيلدمان.



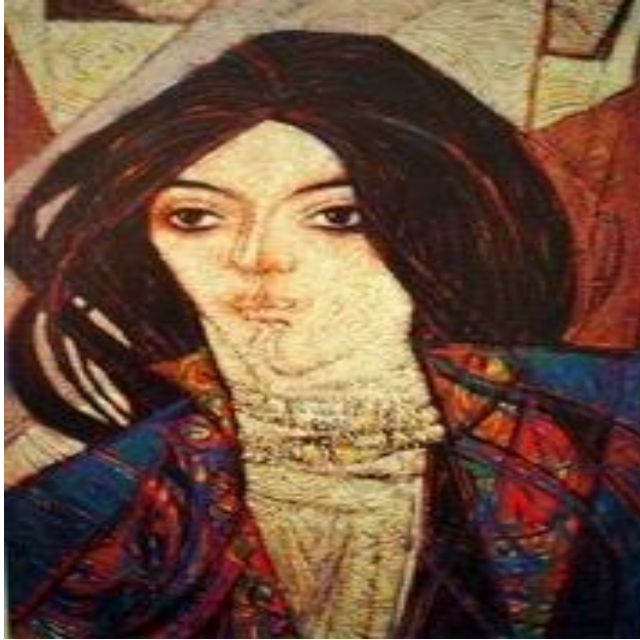
اسم الفنان: أحمد بوداعة . اسم العمل: طبيعة صامتة لخامات المستخدمة: ألوان زيتية على قماش .  
مقاس اللوحة: 70×100 سم تاريخ التنفيذ: 1987م طرابلس

اهتم الفنان أحمد بو دراعة (أسلوبه فردي) في تجربته للتكعبية ومدى تأثيره بها ومن خلال هذا اتضح للباحث في لوحة الطبيعة الصامتة أن الفنان قد بسط واختزل الخطوط وابتعد عن التجسيم والمنظور وتحطيم الأشكال المتعارف عليها في شكلها الطبيعي.

ومن خلال التحليل الفني من وجهة نظر الباحث تبين أن في هذا العمل قد اتبع خطوات رائد المدرسة التكعبية (بابلو بيكاسو) بتحويل الأشكال الطبيعية إلى أشكال هندسية ذات مساحات لونية سميكة مستخدماً في تنفيذها (ألوان الزيتية) ، وبحكم التحليل اتضح للباحث انه متأثر بالاسلوب التكعبي المتعارف عليه و ذلك من خلال عمله الفني لوحة (الطبيعة الصامتة) وتأثيره بالمدرسة التكعبية ودمجها بالفن الليبي المعاصر ليكتسب أسلوباً فنياً خاصاً به, ومن هذا المنطلق نلاحظ في لوحة الطبيعة الصامتة المتكونة من انية زجاجية بها ورد موضوع على طاولة عليها قطعة قماش حيث نلاحظ اسلوب التشابك بين الاناء والطاولة والقماش والخلفية, وهذا التشابك يحقق

وحدة الترابط بين الاشكال المستخدمة في انشاء التكوين الفني المتعارف عليه في قواعد الفن .

حيث نلاحظ - أيضا- في هذا العمل قد استخدم الفنان القليل من الألوان، واللون الغالب في اللوحة هو اللون الأزرق بدرجاته واللون الأخضر الزيتي، وكذلك قد حقق التكامل الثنائي في الالوان حيث نلاحظ أنه قد استخدم اللون الأزرق في الخلفية واللون البرتقالي المصفر في منتصف اللوحة الممثل للورد وبهذا قد نجح الفنان في تحقيق التكامل اللوني المتعارف عليه بالدائرة اللونية.



اسم الفنان: بشير حمودة . اسم العمل: وجه فتاة

تقنية التنفيذ: ألوان مائية ثقيلة على ورق قماش مقاس اللوحة: 70 × 50سم تاريخ التنفيذ: 1991م

من مواليد طرابلس 1948م درس التصوير الزيتي والحفر والطباعة بكلية الفنون الجميلة بروما إيطاليا 1974م.(12)، و اهتم الفنان بشير حمودة بالأسلوب التكعيبي في أغلب أعماله مستخدما الألوان المائية الثقيلة (ألوان جواش) ، وتتميز تجربة الفنان بشير حمودة بكونها تنطلق من تأثيرات الأساليب الأوربية في مزيج بين المدرسة التأثيرية والمدرسة التكعيبية والتجريدية، ولا ريب ان بشير حمودة فنان تبرز في اعماله الفنية شحنة القلق (13)، وتطرق الباحث إلي اخذ عينة من اعماله و تحليلها (وجه فتاة) نلاحظ في هذا العمل أنه اعتمد على أسلوب التبسيط والتجريد في الشكل العام والتلخيص في خطوط الوجه بتحويلها إلى أشكال سداسية، والتفصيل الداخلي للوجه

نلاحظ أنه قد أخذ شكل المثلث الملتحم مع الأنف ، وكذلك أعطى شكل مستطيل لرقبة الفتاة ، ولكنه حافظ على نموذج الإنساني بشكل قائم ووجد الشكل من الطبيعة إلى التجريد الهندسي بخطوطه السريعة والمساحات اللونية الشاسعة ، ولم يهتم في عمله الفني بالمنظور ؛ بل لخص في التكوين الشكل العام فقط ( الفتاة) ويتضح ذلك - أيضا - في الخطوط الدائرية في شعر الفتاة والشكل البيضاوي في العينين ، والمثلث بشكل العام للرأس وتظهر ضربات الفرشة السريعة على خلفية اللوحة وزخارف ممزوجة بالبيئة الليبية على ملابس الفتاة ليوضح مدى تأثر الفنان الليبي بالمدرسة التكعبية.

### النتائج:

- 1-تسليط الأضواء على أعمال بعض الفنانين متأثرين بالمدرسة التكعبية في ليبيا
- 2-اهتمام الفنان الليبي بتوضيح مفاهيم الفن التكعبي وكيفية تجريد الأشكال الطبيعية إلى أشكال هندسية في مكعبات والاسطوانات ومخروطات بتحويلها إلى أعمال فنية معاصرة.
- 3-إبراز القيم الجمالية للفن التكعبي وأثرها على الفنان الليبي المعاصر.

### التوصيات:

- 1-يوصي الباحث بالتعرف على مفاهيم المدرسة التكعبية وإبراز القيم الجمالية في الفن الليبي المعاصر.
- 2-دعم مفهوم المدارس التكعبية وتدريبها في المدارس والكليات الفنية في ليبيا
- 3-اهتمام الفنان الليبي بهذا الاتجاه التكعبي من خلال أعماله الفنية.



&



## الهوامش:

- 1- شبكة المعلومات الدولية (الانترنت)  
<https://www.noor-book.com/tag/> **التكعيبة وحضارات-العالم**
- 2- احمد إبراهيم محمد على. "توظيف الفكر التشكيلي في التصوير الحديث وابعاده التطبيقية في الحياة اليومية". رسالة ماجستير، جامعة حلوان ، كلية التربية الفنية ، قسم الرسم والتصوير - 2001
- 3- رعد مطر مجيد، "دور سيزان في إرساء قواعد الفن الحديث"، مجلة جامعة بابل للعلوم الإنسانية، المجلد الثالث والعشرين ، العدد الثالث.
- 4- عياد أبو بكر هاشم، الفن التشكيلي مرآة الحضارة، الطبعة الأولى، دار الكتب الوطنية، بنغازي، 2006م، ص47
- 5- حسام محمد بلاسم، "التحليل السينمائي لفن الرسم (المبادئ والتطبيقات)"، رسالة دكتوراه غير منشورة، كلية الفنون الجميل، جامعة بغداد، 1999
- 6- نعمت إسماعيل علام، الفنون الغرب في العصور الحديثة، القاهرة، دار المعارف، الطبعة 4، 2001م ص 128
- 7- حسام محمد بلاسم، "التحليل السينمائي لفن الرسم (المبادئ والتطبيقات)" المرجع السابق
- 8- نعمت إسماعيل علام، "فنون الغرب في العصور الحديثة"، المرجع السابق، ص 139
- 9- شبكة المعلومات الدولية (الانترنت)
- 10- خميس البكري العباني، ريشة الاصاله واحياء التراث، مجلة الثقافة العربية، العدد 2، السنة الثانية، 1973م، ص 79.
- 11- شبكة المعلومات الدولية / <https://www.isalna.com/448237/>
- 12- رسالة ماجستير التصوير المعاصر في ليبيا للباحث عبد الجواد العبد جبريل كلية الفنون الجميلة قسم التصوير \_ جامعة اسكندرية \_ 2005\_ ص220
- 13- على قانه: كتالوج معرض الفنان بشير حمودة بطرابلس، 19م ، ص4،5